



**Dossier didactique à l'attention de parents
d'enfants du niveau maternel**



Activités artistiques

Ibn Abbas, que Dieu soit satisfait de lui,
a rapporté que le Prophète *صلى الله عليه و سلم* a dit :
« Honorez vos enfants en accordant beaucoup
d'attention à leur éducation »



Différentes techniques artistiques

Peinture magique

Matériel : un **pastel blanc**, de la **peinture aquarelle**, un **pinceau**, une **feuille blanche**

Déroulement : tracer différents dessins avec le pastel blanc sur la feuille blanche. Recouvrir la feuille de peinture aquarelle pour faire ressortir les lignes faites au pastel



Feuille à gratter

Matériel : Une **feuille assez épaisse**, des **crayons pastel**, de la **peinture noire** (vous pouvez mettre n'importe quelle couleur), du **liquide vaisselle**, un **stylet en bois** (ou le bout d'un pinceau)

Déroulement :

- La première chose à faire est de colorier toute la feuille à l'aide des crayons pastel. L'enfant fait comme il souhaite, la seule consigne : tout colorier. On ne doit plus avoir de zone blanche. Pour les plus petits, vous pouvez couper la feuille, ça sera moins long.
- Une fois que la feuille est coloriée, on passe à l'étape création de la couche de noire.
- Dans un bol, vous versez environ 3/4 de peinture et 1/4 de liquide vaisselle. On mélange bien le tout.
- Puis on recouvre toute la feuille de notre mélange peinture/liquide vaisselle. On laisse bien sécher et c'est fini ! Simple non ?
- Une fois la feuille bien sèche place aux dessins ! L'enfant va pouvoir gratter la peinture avec le stylet en bois pour révéler les couleurs.



Peinture au gros sel

Matériel : une **feuille de papier blanc**, de l'**encre bleue** (des cartouches d'encre pour stylo-plume), un peu d'**eau**, du **gros sel**, un **pinceau** assez gros,

Déroulement :

- Tout d'abord, on fait une peinture à l'encre diluée avec un peu d'eau (selon la couleur voulue). Le plus drôle c'est de vider les cartouches.
- On étale la peinture ainsi obtenue sur la feuille à l'aide du pinceau.
- Puis, alors que c'est encore bien humide, on jette les grains de gros sel dessus. Si c'est déjà un peu trop sec, on peut repasser un pinceau mouillé sur la feuille.
- On laisse sécher ainsi. Les grains de sel vont absorber l'humidité de la peinture à l'encre et provoquer ainsi des tâches plus claires.

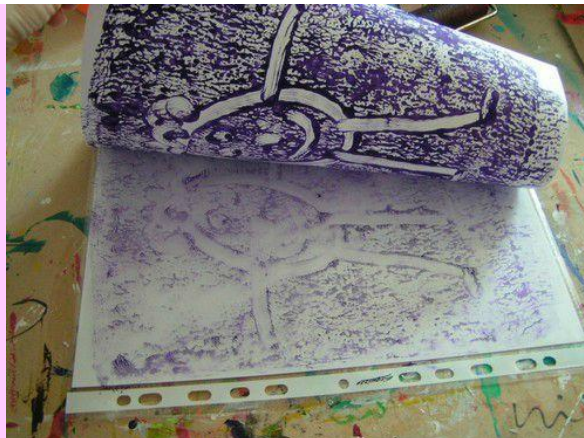


Technique d'imprimerie

Matériel : de la **gouache**, une **chemise plastique**, une **feuille blanche**

Déroulement :

- Recouvrir la chemise plastique de peinture
- Tracer avec son doigt ou un outil le dessin désiré
- Tourner la chemise plastique, face avec la peinture contre la feuille blanche et appliquer une pression pour obtenir l'effet d'imprimerie du dessin



Bulle de peinture

Matériel : un **flacon à bulle**, de la **peinture gouache** ou de l'**encre**

Déroulement : Ajouter de l'encre ou de la peinture à votre flacon à bulle, faire des bulles en direction de la feuille blanche



Essoreuse à salade

Matériel : une **essoreuse à salade**, des **feuilles blanches**, de la **gouache**

Déroulement : placer une feuille adaptée à la taille du panier dans l'essoreuse à salade, et disposer différentes gouttes de gouache sur la feuille. Refermer l'essoreuse et la faire tourner afin d'étaler la peinture



Peinture soufflée

Matériel : une **paille**, de l'**encre** ou de la **gouache mélangée à de l'eau**, une **feuille blanche**

Déroulement : disposer sur la feuille quelques gouttes d'encre/de peinture et souffler au travers de la paille pour étaler la couleur



Différents outils



Quelques artistes à découvrir :

KANDINSKY

Objectif

Plastique : développer sa perception sensible des couleurs, inspiration mouvement (abstraction, géométrie)

Compétence visée

Utiliser le plus de couleurs, réinvestir ses compétences graphiques du dessin du rond (notion : juxtaposition de cercles).

Support

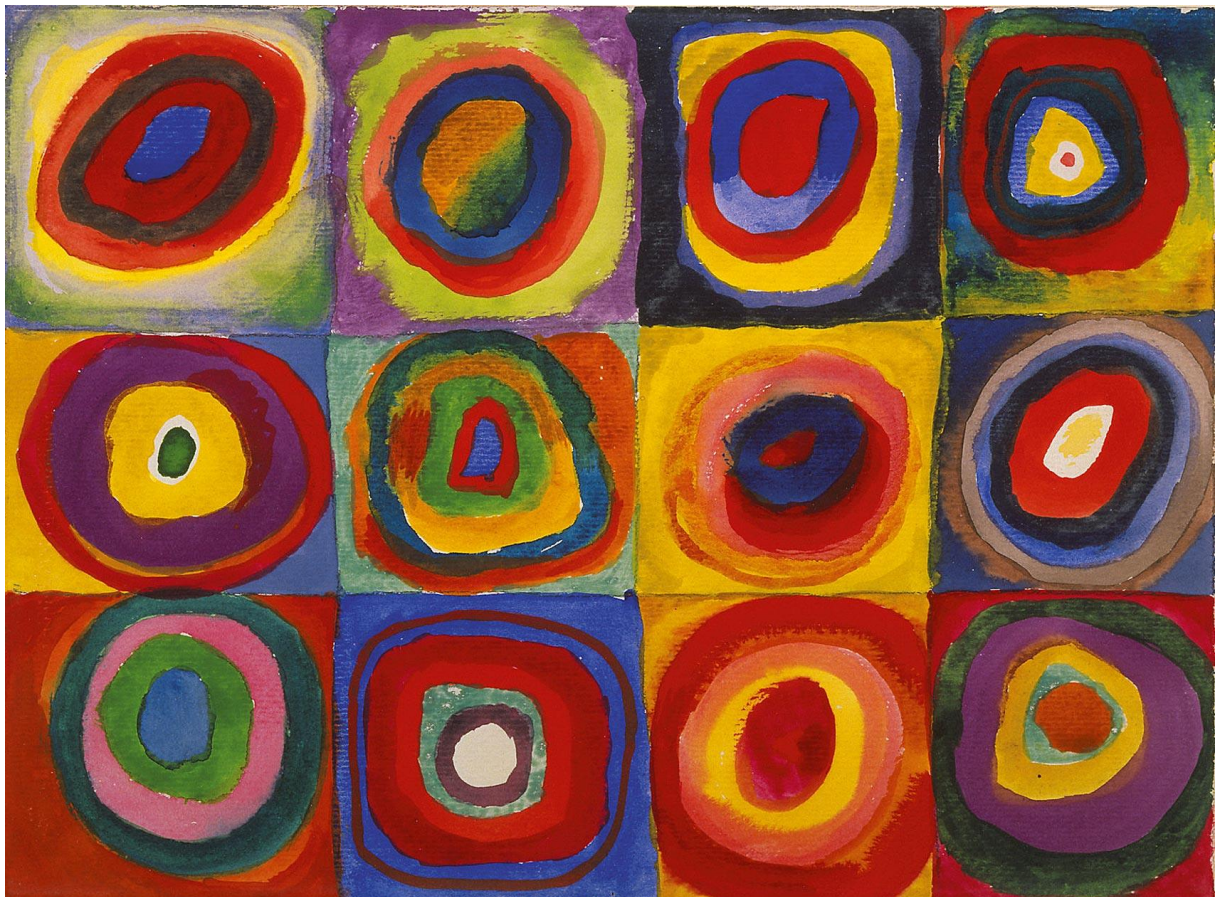
Feuille carrée de canson blanc 30*30 avec gommette centrale.

Matériel

Nombreux pots de gouaches de différentes couleurs

Consignes

«Tu commences à faire un petit rond autour de la gommette et tu fais des ronds de plus en plus grands en changeant à chaque fois de couleur comme tu vois sur la peinture de Kandinsky »



Quelques artistes à découvrir :

MONDRIAN

Objectif

Graphisme des lignes verticales et horizontales, inspiration mouvement «le cubisme» , artiste de référence : Mondrian, développement de la perception des formes, notion : alignement.

Compétence visée

Tracer des lignes.

Support

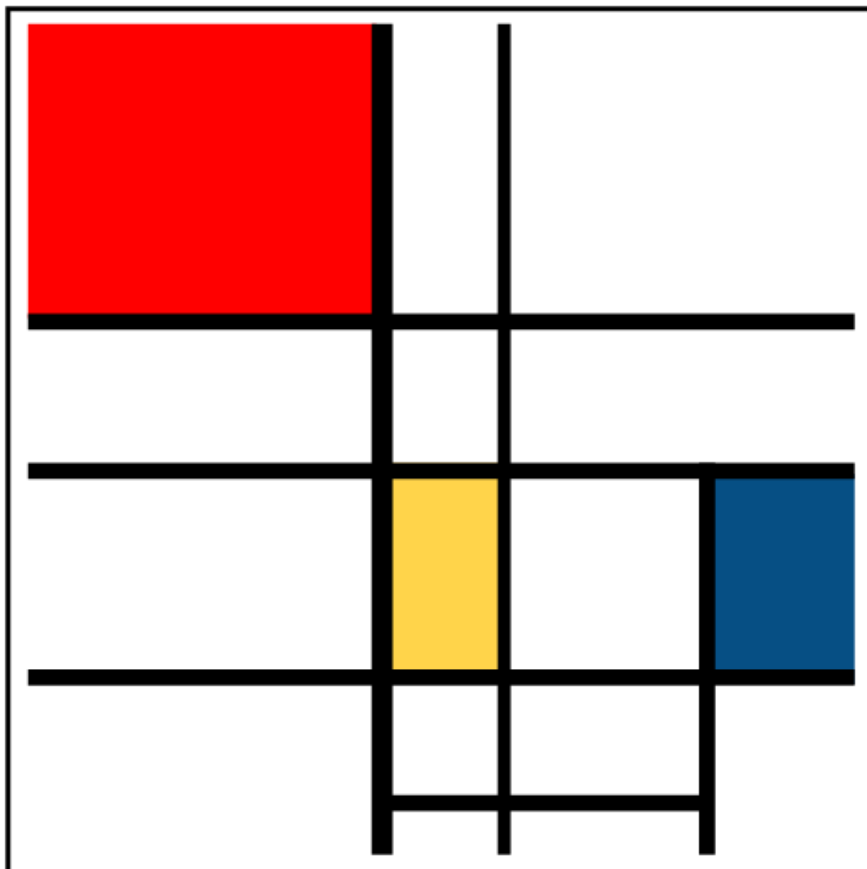
Grande feuille blanche

Matériel

Gouaches de différents gris et couleurs primaires + pinceaux

Consignes

«Tu regardes l'œuvre de Mondrian et tu cherches comment tracer des traits comme lui» « Ensuite tu remplis de gouache certaines formes mais pas toutes ! »



Quelques artistes à découvrir :

DUBUFFET

Objectif

Graphisme des lignes verticales, horizontales et courbes

Compétence visée

Tracer des lignes et des courbes

Support

Grande feuille blanche

Matériel

Marqueur noir + deux marqueurs de couleurs différentes

Consignes

Tracer différentes courbes à l'aide du marqueur noir sur la feuille blanche. Sélectionner différentes formes à remplir de deux façons différentes :

- Tracer des lignes parallèles horizontales, verticales, obliques
- Remplir sans dépasser dans la forme à côté



Quelques recettes utiles

PÂTE À SEL

Le matériel pour votre recette de pâte à sel :

- Un verre de sel fin
- 2 verres de farine
- Un verre d'eau tiède
- Un grand bol
- Une cuillère à mélanger

ETAPE 1 :préparer les ingrédients. Vous aurez besoin d'un verre de sel fin, de 2 verres de farine et d'un verre d'eau tiède.

ETAPE 2 :mélanger tous les ingrédients dans un grand bol. Vous pouvez ajouter l'eau en une seule fois.



ETAPE 3 : malaxer la pâte à sel avec les mains de préférence. Elle doit être souple sans coller aux doigts.



ETAPE 4 : ajuster la recette **pour obtenir la bonne texture.**

Si votre pâte à sel est trop friable ou si elle se met à ressembler à des grains de sable, ajoutez un peu d'eau, jusqu'à ce qu'elle soit souple et facile à travailler. Si au contraire, elle est trop molle ou trop collante, ajoutez de la farine et travailler la pâte. Attention, ajouter toujours la farine ou l'eau en petites quantités et en prenant soin de bien malaxer la pâte à sel à chaque fois.

Pourquoi faire sécher la pâte à sel avant la cuisson ?

Le temps de séchage va permettre de réduire le temps de cuisson de la pâte à sel, d'éviter que les bulles d'air ne se forment pendant la cuisson et d'éviter que votre modelage ne se déforme à la cuisson. Faites donc sécher votre objet en pâte à sel dans un endroit sec avant la cuisson.

Comment cuire la pâte à sel ?

La pâte à sel se cuit lentement à température douce. Une température trop élevée fera gonfler la pâte à la cuisson. Le temps de cuisson va varier en fonction de la souplesse de votre pâte et de la taille de vos objets.

La conservation de la pâte à sel :

Contrairement à une idée reçue, la pâte à sel peut se conserver une semaine au réfrigérateur. Pour cela, il faudra enrouler votre boule de pâte à sel dans un torchon propre et placer le tout au réfrigérateur dans un sac plastique. Avant d'utiliser votre pâte à sel, vous devez prendre soin de la sortir du réfrigérateur 1/2 heure avant, sinon, elle risque d'être un peu dure à travailler. Si vous êtes vraiment très pressé, placez la pâte dans un sac étanche et plongez le sac quelques minutes dans de l'eau très chaude, mais non bouillante.

Comment colorer la pâte à sel ?

Pour colorer votre pâte à sel, vous pouvez ajouter du colorant alimentaire dans votre eau tiède, ajouter des épices dans la farine ou encore colorer le sel à la craie.

Comment décorer la pâte à sel ?

Pour décorer vos objets en pâte à sel, vous pouvez utiliser beaucoup d'éléments comme des graines, des pâtes qui peuvent être ajoutés avant la cuisson. Vous pouvez aussi peindre votre pâte à sel et coller après cuisson des éléments plus fragiles comme les végétaux, des paillettes, des boutons, de la feutrine...

PLASTICINE/PÂTE A MODELER

Ingrédients de la pâte à modeler :

1 tasse de **farine**

½ tasse de **sel**

1 cuillère à café **d'huile végétale**

2 cuillères à café de **bicarbonate de soude** ou de **levure chimique**

1 tasse **d'eau chaude**

Pour une pâte colorée il suffit d'ajouter un peu de colorant alimentaire : rouge, bleu, vert, jaune, or, bronze ...

Comme pour la pâte à sel maison, il est possible d'ajouter des huiles essentielles (2/3 gouttes seulement) pour que la pâte à modeler ait une bonne odeur !

Réalisation de la recette de la pâte à modeler

- Verser les ingrédients secs dans un grand bol et mélanger : la farine, le sel et le bicarbonate (le mélange peut se faire directement dans la casserole). Ajouter éventuellement les colorants en poudre.
- Ajouter l'eau et l'huile en remuant vigoureusement pour éviter les grumeaux. Ajouter éventuellement les colorants liquides.
- Verser le mélange dans une casserole et mettre la casserole sur un feu doux sans cesser de remuer jusqu'à ce que la pâte commence à se décoller.
- Retirer du feu et pétrir la pâte sur table avec les mains. La pâte à modeler est terminée lorsqu'elle est bien souple et la couleur uniforme.

Autre recette de la pâte à modeler

Voici une recette simple de pâte à modeler qui se conserve plus ou moins 1 an dans une boîte à l'abri de l'air.

- Verser la farine, le sel, les paillettes d'alun et le colorant alimentaire ou la gouache dans un saladier. Ajouter l'eau bouillante
- Mélanger avec une cuillère le temps que l'eau soit encore chaude
- Pétrir comme du pain à la main
- Conserver dans une boîte à l'abri de l'air

Pâte autodurcissante

Le matériel pour faire de la pâte autodurcissante

1 verre de féculé

Des emporte-pièce

2 verres de bicarbonate de soude

Du colorant et/ou de la peinture

1 verre d'eau

Les étapes de la préparation de la pâte autodurcissante

- Versez tous les ingrédients ensemble dans une casserole
- Faites chauffer à feu doux en mélangeant
- Une fois que la pâte est bien épaisse, coupez le feu et laissez la pâte refroidir
- Vous pourrez alors l'aplatir à l'aide d'un rouleau à pâtisserie
- Utilisez alors les emporte-pièces et laissez parler votre créativité !

Il est aussi possible de peindre les décorations une fois celles-ci sèches.